

Envoyé en préfecture le 23/12/2025

Reçu en préfecture le 23/12/2025

Publié le

Berser
Levraut

ID : 031-213101694-20251218-25_CM_DEL_90-DE

RAPPORT D'ACTIVITÉ

2024

www.sicoval.fr

Sicoval
l'Agglo du Sud-Est Toulousain

à votre service
depuis 1975

4 Portrait du territoire



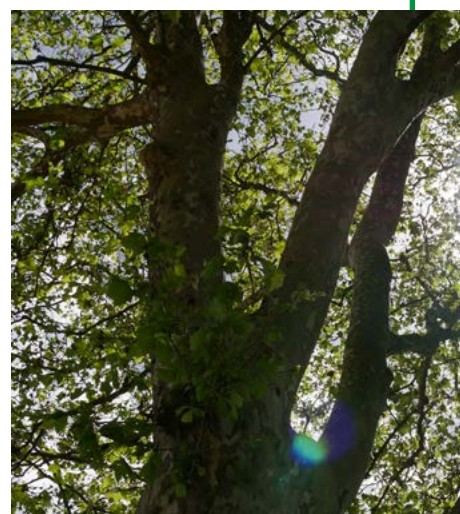
9 Politiques sociales



6 Budget 2024



13 Politiques environnementales



Directeur de la publication : Bruno Caubet.

Rédaction : Direction de la Communication et Direction de la Prospective et de l'Evaluation avec le concours de tous les services du Sicoval.

Maquette : Sicoval. **Photos :** Vincent Laratta (06 16 89 33 32) et Sicoval, sauf mentions particulières. **Vecteurs :** Adobe Stock, Freepik, Flaticon.

Mise en page : Sicoval. **Impression :** Imprimerie du Sicoval. Imprimé sur papier certifié PEFC provenant de forêts gérées durablement.

Tirage : 200 exemplaires. **Dépôt légal :** septembre 2025.

17 Développement territorial



25 Pilotage et ressources



21 Patrimoine et services urbains



Sources : Services du Sicoval ; ATMO Occitanie ; Caisse d'allocations familiales-CAF ; Decoset ; INSEE, FLORES ; INSEE, RP ; Observatoire Pôle Emploi Occitanie ; Observatoire Toulousain de l'Immobilier d'Entreprise (OTIE) ; Rectorat de l'Académie de Toulouse ; Société d'aménagement foncier et d'établissement rural - SAFER ; Tisséo ; Union de recouvrement des cotisations de Sécurité sociale et d'allocations - URSSAF ; Union sociale pour l'habitat - USH.

Rapport établi conformément à l'article L.5211-39 du Code Général des Collectivités territoriales.
Document transmis aux 36 communes de la Communauté d'agglomération du Sicoval et mis à disposition du public.

36 COMMUNES



31 communes

de moins de 3 500 habitants

5 communes

de plus de 3 500 habitants

74 %
du territoire recouvert d'espaces
naturels et agricoles
soit 18 495 ha



dont **132 ha**
intégrés à la Réserve
naturelle régionale
Garonne Ariège

16 528 ha
de surfaces agricoles
cadastrées

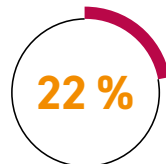


83 758
habitants

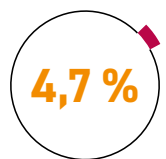
(chiffre observatoire
Sicoval)



1 187 nouveaux habitants en 1 an




de la population a moins
de 18 ans





de la population a plus de
80 ans (soit 3 905 personnes)

39 373
postes salariés
privés et publics

(2020 - Source INSEE Flores)




Dont **38 %** vivent seules
(contre 44 % pour la Haute-Garonne)

10 987
établissements
en 2024

 contre 10 781
en 2023

855 hectares
de parcs d'activités à vocation économique
sur les 25 000 hectares de l'Agglo



portrait du territoire

Envoyé en préfecture le 23/12/2025

Reçu en préfecture le 23/12/2025

Publié le

ID : 031-213101694-20251218-25_CM_DEL_90-DE



26 crèches
dont **3** sous convention



5
Relais Petite Enfance



10 660 élèves
(préélémentaire,
élémentaire, collège)

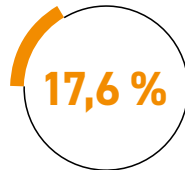
6 500
étudiants
et apprentis



dans **22** établissements
d'enseignement supérieur



37 395
résidences principales
sur le territoire



de logements sociaux
(soit **6 580 logements**,
logements étudiants compris)



40 %
d'appartements



60 %
de maisons



88 %
de logements
collectifs
(**5 793**)



12 %
de logements
individuels
(**787**)



431
nouveaux logements familiaux
autorisés en 2023



4 aires d'accueil de gens du voyage
(soit 81 places)

91
hébergements touristiques



120,71 km de pistes cyclables
(contre 104 en 2022)

363 412
nuitées



réalisées en 2024
contre 258 971 en 2023

19 km
de voies navigables
sur le Canal du Midi



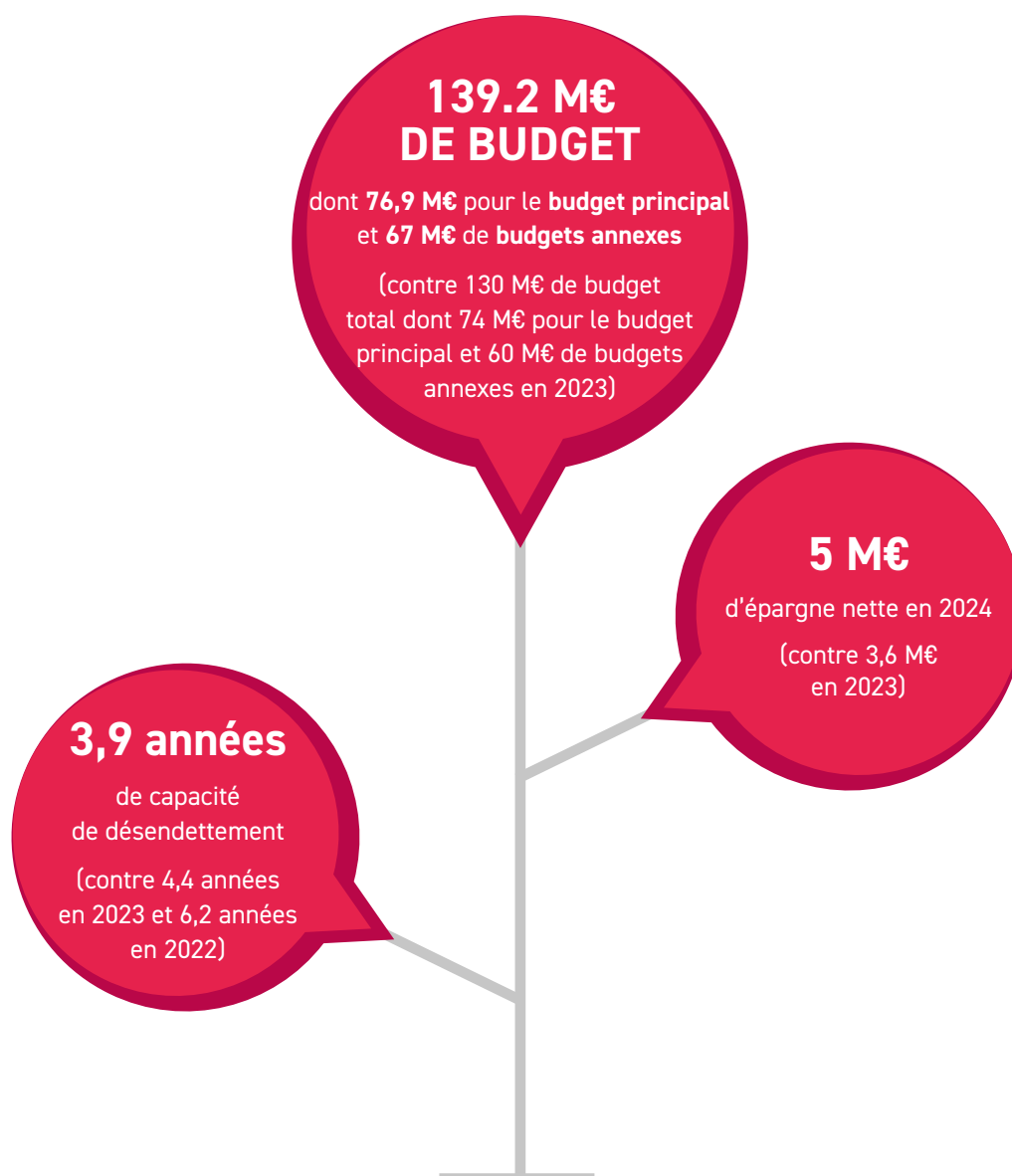
320 km
de chemins de randonnées

La dissolution de l'Assemblée Nationale en 2024 et l'instabilité gouvernementale a perturbé l'élaboration du budget de l'Etat et la loi de finances, finalement promulguée le 14 février, a généré un climat d'incertitude pour toutes les collectivités territoriales.

Le contexte international a renforcé la décision politique d'anticiper de probables nouvelles économies imposées aux collectivités.

Face à l'austérité de gestion imposée aux collectivités (réduction des ressources et augmentation des charges), les élus du Sicoval ont fait quatre choix importants :

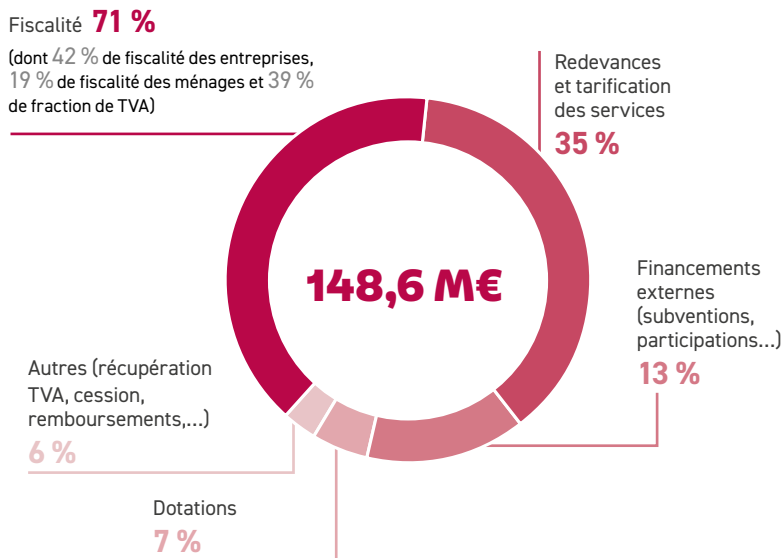
- > Stabiliser les taux de fiscalité sur l'ensemble des acteurs du territoire ;
- > Poursuivre un niveau d'investissement ambitieux et assumer la montée en charge de la contribution aux transports ;
- > Poursuivre une stratégie de maîtrise des charges pour assurer ses engagements et faire face aux dispositions de la loi de Finances (version Barnier) ;
- > Maintenir une solidarité financière pour toutes les communes.



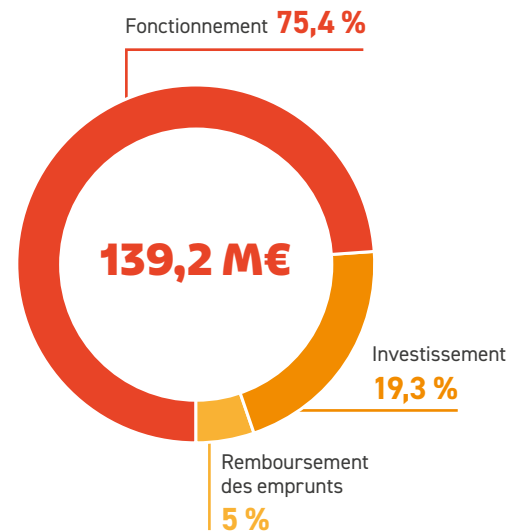
Des objectifs ambitieux et un recours à l'emprunt limité et source d'économies à court et long terme

En 2024, le Sicoval a eu recours à l'emprunt afin d'acquérir Diagonale, actuel siège de la communauté d'Agglomération. L'opération était attractive, du fait que le montant de l'annuité d'emprunt était inférieure au coût annuel du bail locatif assorti des charges. Le compte administratif fait ressortir par ailleurs une modification de la structure des ressources. Depuis l'abattement de la taxe d'habitation et la suppression de la cotisation sur la valeur ajoutée des entreprises (CVAE), le Sicoval subit la perte de dynamique et gèle 39 % de ses recettes fiscales. Enfin le ratio de désendettement s'améliore encore cette année.

Recettes



Dépenses



LES PROJETS STRUCTURANTS DU SICOVAL

- > Déploiement du nouveau plan vélo 2023-2032 ;
- > Poursuite des travaux de réalisation du métro ;
- > Travaux de mise aux normes d'accessibilité et rénovation de la toiture du Centre des Congrès Diagora ;
- > Construction d'une salle de restauration sur l'ALSH « O'Lac » à Castanet-Tolosan ;
- > Collecte des biodéchets ;
- > Lancement du Schéma Directeur des Eaux Pluviales Urbaines ;
- > Travaux d'optimisation des stations d'épuration et des postes de relevage ;
- > Mise en œuvre du schéma directeur d'assainissement.
- > La réalisation du schéma directeur immobilier et énergétique (SDIE) dans le cadre de la politique « transition 2050 » destiné à rationaliser la gestion et la maintenance du patrimoine immobilier de la collectivité dans une perspective « durable » d'amélioration de la valeur d'usage et de valorisation de l'actif immobilier collectif.
- > Projet ENOVA de demain

LES DÉPENSES DE L'AGGLO À L'ÉCHELLE 100 €

À réfléchir en millions, on en perd parfois ses repères. C'est pourquoi les montants financiers consacrés aux 5 grandes politiques publiques du Sicoval ont été ramenés à l'échelle des 100 €. Une présentation qui permet une meilleure compréhension des enjeux de notre collectivité.



30 €



POLITIQUES SOCIALES

12,75 € consacrés à la petite enfance (crèches...)

6,06 € pour la cohésion sociale

5,98 € dédiés aux politiques éducatives

4,51 € pour le soutien à l'autonomie

0,7 € pour la prévention et la sécurité

27,6 €



PATRIMOINE ET SERVICES URBAINS

21 € consacrés à l'eau et l'assainissement

6,6 € de travaux de voiries

17 €



POLITIQUES ENVIRONNEMENTALES

9,3 € à la collecte et à la valorisation des déchets

4,57 € pour les mobilités

1,72 € pour la préservation et la valorisation des espaces naturels

1,2 € pour les animations et études sur la transition écologique

13,3 €



DÉVELOPPEMENT TERRITORIAL

6,87 € pour l'aménagement et le développement durable de l'espace

6,39 € pour le développement économique

12,1 €



POLITIQUES ENVIRONNEMENTALES

4,4 € de dépenses financières (dettes comprises)

3,5 € consacrés à la gestion administrative et aux ressources humaines

2,41 € consacrés à la politique numérique et au développement du système d'information

0,90 € dédié à la communication

0,65 € dédiés à l'organisation des instances de gouvernance

0,31 € dédiés au dialogue citoyen

Politiques sociales



Du jeune enfant au senior, en passant par toutes les étapes d'un parcours de vie (accompagnement de la jeunesse ou des parents, recherche d'emploi, de formation ou de logement...), le Sicoval propose des services à vocation sociale. Le principal enjeu de cette politique publique est le maintien et l'adaptation de l'offre de services aux évolutions sociétales et démographiques du territoire.

26
crèches

18
Accueils de
Loisirs Sans
Hébergement
(ALSH)

9
Espaces
Jeunes

5
Accueils
de Loisirs
Associés
au Collège
(ALAC)

1046
bénéficiaires
du service
« Soutien à
l'autonomie »

Petite enfance



Envoyé en préfecture le 23/12/2025
Reçu en préfecture le 23/12/2025
Publié le
ID : 031-213101694-20251218-25_CM_DEL_90-DE

60,4 % des enfants âgés entre 0 et 3 ans du territoire ont bénéficié d'un accueil

70,1 % c'est le taux de couverture global de l'accueil des 0-3 ans

1 371 enfants accueillis dans les 26 crèches du territoire

78 familles concernées par la crèche familiale

3 crèches et **1** relais petite enfance dans le dispositif Egalicrèche (*Filles-garçons sur le chemin de l'égalité*)

1 655 enfants accueillis en moyenne chaque mercredi dans les Accueils de Loisirs Sans Hébergement (ALSH)

1 190 jeunes du territoire accueillis dans les Accueils de Loisirs Associés au Collège (ALAC)

155 jeunes ont bénéficié de séjours à l'été 2024

1 891 jeunes accompagnés par l'Info Jeunes

500 jeunes visiteurs du forum Job d'Été

Enfance-Jeunesse



Emploi-Formation



5 822 demandeurs d'emploi sur le territoire
(chiffre décembre 2024)

3 287 personnes accueillies et ayant bénéficié d'un service de l'Espace Emploi Formation (EEF)

463 participants aux 12 actions proposées par l'EEF
et **358** participants aux 54 ateliers proposés par l'EEF

Aide au logement



Envoyé en préfecture le 23/12/2025
Reçu en préfecture le 23/12/2025
Publié le 
ID : 031-213101694-20251218-25_CM_DEL_90-DE

68 ménages aidés pour la rénovation thermique ou l'adaptation au handicap contre **45** en 2023

88 % c'est le taux de remplissage des aires d'accueil des gens du voyage

4 985 demandes en logement social (une commune du Sicoval dans les 3 premiers choix de localisation du ménage, sans prise en compte des étudiants et des apprentis)

Prévention et sécurité



264 élus et professionnels sensibilisés dans le cadre du Conseil Intercommunal de Sécurité et de Prévention de la Délinquance

1 240 personnes accueillies dans les permanences d'accès au droit du territoire

Soutien à l'autonomie



1 046 bénéficiaires des services de soutien à l'autonomie

25,44 % des plus de 80 ans bénéficient d'au moins un service de soutien à l'autonomie

81 843 repas livrés au domicile de personnes âgées ou en situation de handicap en 2023

71 515 heures effectuées auprès de **422 bénéficiaires** par les agents du service d'aide et d'accompagnement à domicile (SAAD)

81 843 repas distribués à 463 bénéficiaires

Envoyé en préfecture le 23/12/2025

Reçu en préfecture le 23/12/2025

Publié le

Berger
Levrault

ID : 031-213101694-20251218-25_CM_DEL_90-DE

Politiques environnementales

Envoyé en préfecture le 23/12/2025

Reçu en préfecture le 23/12/2025

Publié le

ID : 031-213101694-20251218-25_CM_DEL_90-DE

Berger
Levrault

Ces politiques publiques visent à répondre à l'urgence climatique et concentrent pour cela des secteurs d'intervention particulièrement déterminants : l'économie circulaire qui permet notamment de limiter la production de déchets, les mobilités décarbonées, la préservation et la valorisation des espaces naturels et agricoles, ou encore la gestion des eaux pluviales et des milieux aquatiques.

121 km
d'itinéraires
cyclables

47,5 ha
d'espaces verts
et naturels
entretenus

320 km
de chemins
de randonnées

1 887
arbres plantés
sur le territoire

Déchets et économie circulaire

130 kg/hab/an de produits d'ordures ménagères (hors déchèteries) **contre 132 kg/hab/an en 2023**



107 tonnes de bio déchets collectés (professionnels)
29 tonnes de bio déchets collectés (particuliers)

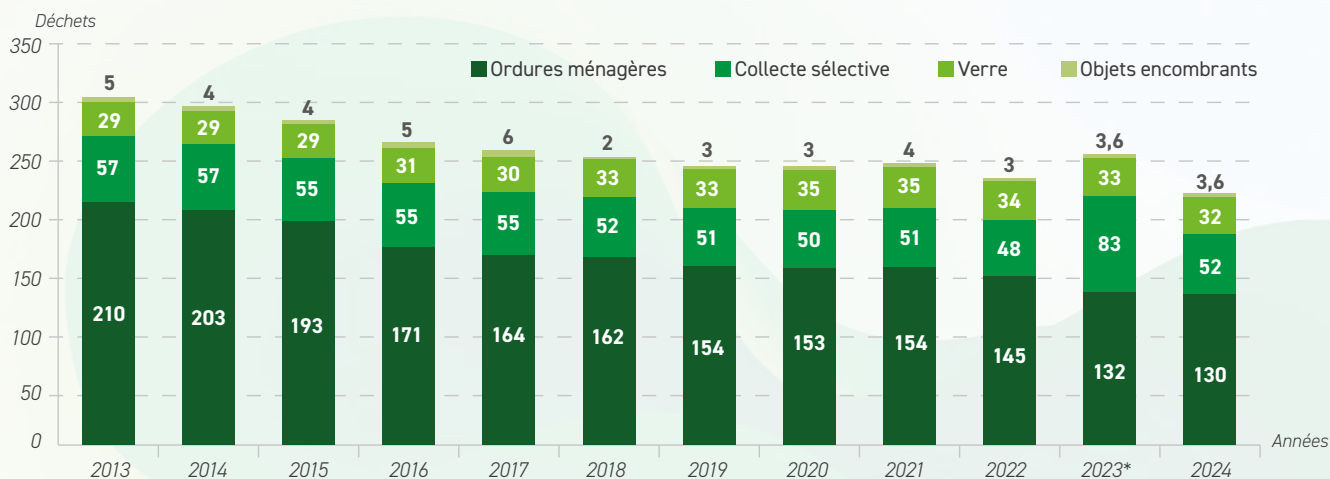
5 748 foyers du territoire déposent leurs déchets dans des **colonnes enterrées** (contre **5 664** en 2023)

63 % des foyers sont équipés de **composteur individuel** (contre **61 %** en 2023)

75 résidences sont équipées de **composteurs collectifs**

119 sites de **compostage collectif** en fonctionnement (résidences, établissements & entreprises, quartiers, locaux associatif)

> Production annuelle de déchets par habitants (en kg)



* Entrée en vigueur de la simplification des consignes de tri

+ 9 % de fréquentation supplémentaire du réseau bus en 2023 par rapport à 2022 sur le territoire du Sicoval, **soit près de 6 000 000 de validations**

1 878 972 passagers en 2023 sur le Linéo 6 **soit + 14 % par rapport à 2022** (1 651 170 passagers)

121 km d'itinéraires cyclables en service (contre **117** en 2023)

24 000 jours de location de vélo par la station V (contre **24 796** en 2023)

Mobilités



Relation aux usagers



24 134 sollicitations du service Relation aux usagers par les habitants dont :

- > 5 273 appels
- > 237 rendez-vous
- > 16 288 mails reçus
- > 2 336 courriers reçus

Envoyé en préfecture le 23/12/2025

Reçu en préfecture le 23/12/2025

Publié le

ID : 031-213101694-20251218-25_CM_DEL_90-DE



36 communes ont signé la charte de l'arbre

15 communes ont été accompagnées par le Sicoval dans l'inventaire de leur patrimoine arboré (**contre 4 en 2022**)

5 558 arbres ont été référencés en 2024 dont **4 791** sont suivis « en direct » par les services du Sicoval

340 km de cours d'eau gérés en 2024

136 km de berges renaturées en 2024

47,5 ha d'espaces verts et naturels entretenus par le Sicoval en 2024

Préservation et valorisation des espaces naturels



Transition écologique



64 installations d'équipements en énergies renouvelables sur les bâtiments publics (**contre 62 en 2023**)

5 800 personnes sensibilisées par la cellule animation (**contre 3 910 en 2023**)

6 % de diminution des émissions d'oxyde d'azote (Nox) et **10 %** de diminution des particules fines entre 2021 et 2022

3,22 tonnes équivalent (Teq) CO₂/an/habitant d'émissions de gaz à effet de serre sur le territoire du Sicoval soit environ 4 % des émissions de la Haute-Garonne (le Sicoval représente 5,8 % de la population de la Haute-Garonne)*

*Source ORCEO 2021

15 communes sur 36 ont accueilli au moins un nettoyage soit 1 244 participants sur 29 événements dans le cadre du **World Cleanup Day** (Journée mondiale du nettoyage de la planète)



Développement territorial

Envoyé en préfecture le 23/12/2025

Reçu en préfecture le 23/12/2025

Publié le

ID : 031-213101694-20251218-25_CM_DEL_90-DE

Bersier
Levrault



Cette politique met en œuvre deux domaines d'intervention historiques du Sicoval : l'aménagement du territoire et le développement économique. L'objectif : penser l'urbanisme et l'économie à l'échelle de l'Agglo pour un développement local équilibré et durable qui offre les meilleures conditions possibles d'accueil et de vie aux populations actuelles et futures.

39 373
postes salariés
privés et publics

10 987
établissements

2 865
logements
étudiants

855
hectares de parcs
d'activités
à vocation
économique

Aménagement et développement durable de l'espace

2 020 actes d'urbanisme instruits

Envoyé en préfecture le 23/12/2025

Reçu en préfecture le 23/12/2025

Publié le

ID : 031-213101694-20251218-25_CM_DEL_90-DE



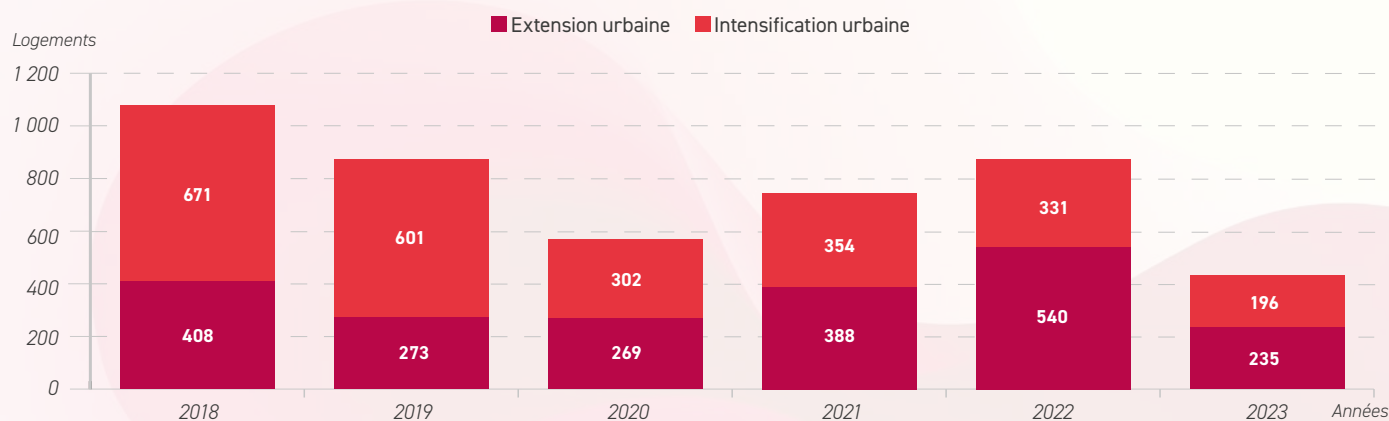
2 865 logements étudiants dont 1 426 logements sociaux répartis dans 14 résidences dédiées et 2 internats

1 328 900 € d'aides à la pierre engagés pour le compte de l'État ou sur les fonds propres du Sicoval, pour les opérations de logements sociaux à venir.

302 nouveaux logements familiaux autorisés en 2024



> Construction de nouveaux logements



37 540 m² de surfaces commercialisées (immobilier de bureau, entrepôts et locaux d'activité) en 2024 dont **26 113 m²** de locaux neufs

Soit **8 083 m²** de bureaux et **6 653 m²** de locaux d'activité et d'entrepôt situés à :

- > Labège : 7 173 m² de bureaux
- > Ramonville Saint-Agne : 910 m² de bureaux
- > Escalquens : 2 230 m² de locaux d'activités et d'entrepôts

1 181 commerces de proximité

Aménagement à vocation économique



Développement économique

10 987 établissements

39 373 postes salariés privés et publics

40 524 actifs sur le territoire du Sicoval

100 % des entreprises sorties de nos pépinières se sont installées sur notre territoire

5 emplois créés par les entreprises en sortie de pépinière et pérennisés sur le territoire

18 événements réalisés en direction des acteurs économiques (commerçants, artisans, entreprises...)



Envoyé en préfecture le 23/12/2025

Reçu en préfecture le 23/12/2025

Publié le

ID : 031-213101694-20251218-25_CM_DEL_90-DE



91 hébergements (hôtels, gîtes, chambres d'hôtes, résidences de tourisme, camping)

363 412 nuitées en hébergement touristique comptabilisées en 2023 (contre **269 881** en 2023 et **245 916** en 2022)

1 800 participants aux Randovalées 2024 (21^e édition à Ramonville Saint-Agne)

5 réunions avec les acteurs du tourisme soit **94** participants professionnels

5 000 guides touristiques, **8 500** cartes de randonnées, **5 080** fiches de randonnées distribués aux **36 communes**, aux acteurs du tourisme (partenaires et professionnels) ou lors d'événements.

12 participations à des salons et événements touristiques

39 événements sur **17** communes à l'occasion des journées européennes du Patrimoine

Tourisme



Envoyé en préfecture le 23/12/2025

Reçu en préfecture le 23/12/2025

Publié le

ID : 031-213101694-20251218-25_CM_DEL_90-DE

Berger
Levrault



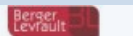
Patrimoine et services urbains

Envoyé en préfecture le 23/12/2025

Reçu en préfecture le 23/12/2025

Publié le

ID : 031-213101694-20251218-25_CM_DEL_90-DE



Tout l'enjeu de cette politique publique réside dans la nécessité de pérenniser et d'optimiser les différents patrimoines (bâtiments, voirie, réseaux d'eau et d'assainissement...) gérés par le Sicoval. Cette gestion doit en effet permettre de répondre aux besoins des habitants actuels et futurs en tenant compte des enjeux environnementaux, de l'urgence climatique, de l'évolution des usages, des coûts et de la réglementation.

535 km

de voirie
entretenu

71 125 m²

de bâtiments
communautaires
entretenus

18

stations
d'épuration

1 021 km

de réseaux
de transport
et de distribution
d'eau potable

Eau

17 M€ c'est le montant alloué sur 20 ans à la création de 6 réservoirs d'eau et au renforcement des réseaux de transport et de distribution

2,37 M€ de travaux sur les réseaux d'eau potable

0,59 % de taux de renouvellement annuel des réseaux d'eau potable

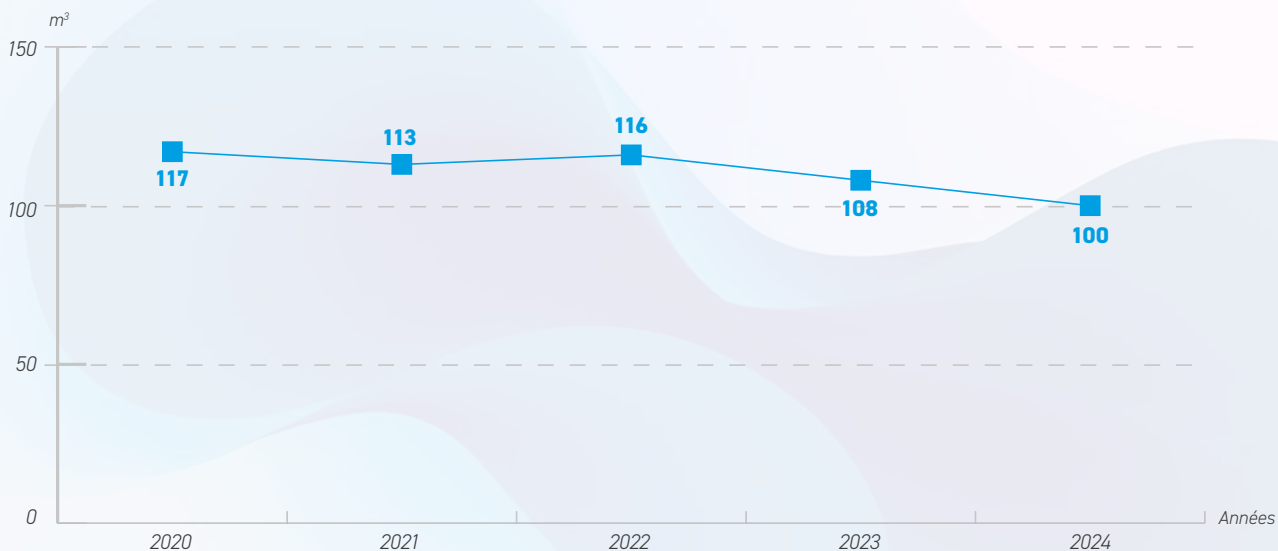
79 % de rendement du réseau d'eau potable contre **78 % en 2023**

1 021 km de réseaux de transport et de distribution d'eau potable

174 549 € attribués dans le cadre du partenariat de solidarité internationale avec 4 collectivités du Sénégal et de Guinée au titre du volet « eau et assainissement »



> Consommation moyenne des foyers en eau potable en m³



> Taux de renouvellement des réseaux d'eau potable



Assainissement

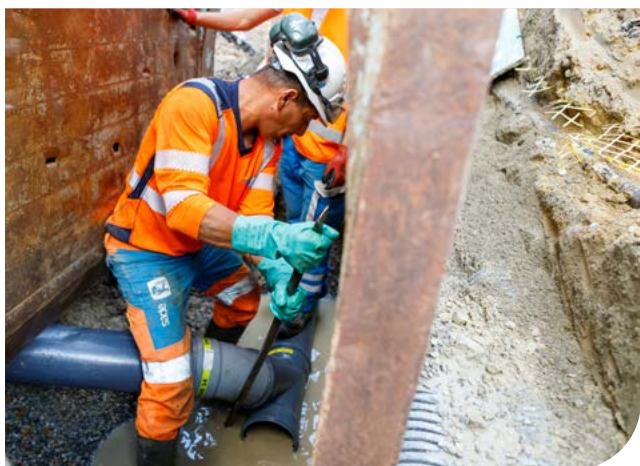
18 stations d'épuration

Envoyé en préfecture le 23/12/2025

Reçu en préfecture le 23/12/2025

Publié le

ID : 031-213101694-20251218-25_CM_DEL_90-DE



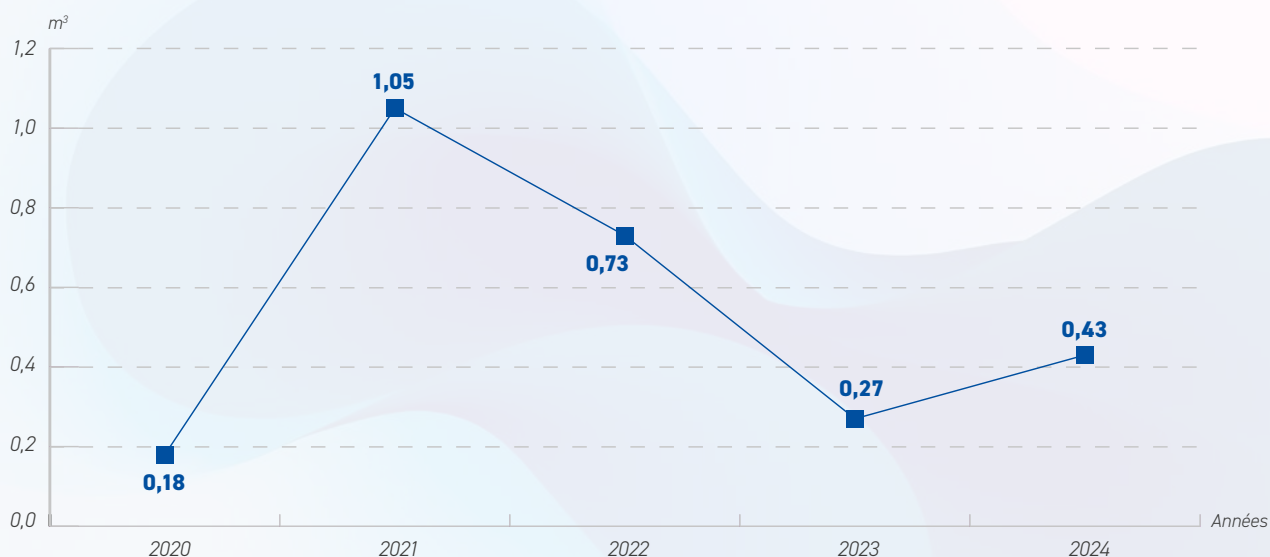
480 km de linéaire de réseau d'assainissement

2,57 M€ de travaux sur le réseau d'assainissement et sur les stations d'épuration

0,43 % de taux de renouvellement annuel des réseaux d'assainissement

887 contrôles réalisés sur les raccordements d'assainissement collectif

> Taux de renouvellement des réseaux de collecte des eaux usées



3,14 M€ de dépenses d'investissement (création ou réhabilitation de voirie, de trottoirs...)

535 km de voirie entretenus

390 502 € en fonctionnement (travaux de voirie) contre **294 629 €** en 2023

71 125 m² de bâtiments communautaires entretenus soit **54 bâtiments**

Travaux



Envoyé en préfecture le 23/12/2025

Reçu en préfecture le 23/12/2025

Publié le

Berger
Levrault

ID : 031-213101694-20251218-25_CM_DEL_90-DE





Cette politique publique rassemble tous les services dits « supports » de l'Agglo. Elle a pour objectif de poursuivre la modernisation de la collectivité et du territoire (notamment d'un point de vue numérique), d'organiser les conditions de mise en œuvre du projet politique des élus et d'améliorer la prise en compte de la parole des habitants dans l'action publique.

1 184
agents
au Sicoval

35 M€
d'achats
publics

2
conseillers
numériques

42 %
des travaux
d'impressions
sont réalisés pour
le compte des
communes

Gestion administrative

Envoyé en préfecture le 23/12/2025
 Reçu en préfecture le 23/12/2025
 Publié le
 ID : 031-213101694-20251218-25_CM_DEL_90-DE



43 331 contacts recensés par les deux points d'accueil Diagonale à Labège et l'Astel à Belberaud)



28 % c'est le taux de réponse de premier niveau par l'accueil suivant le terme réclamé par le chef de service GRU.

18 % de taux de réclamations

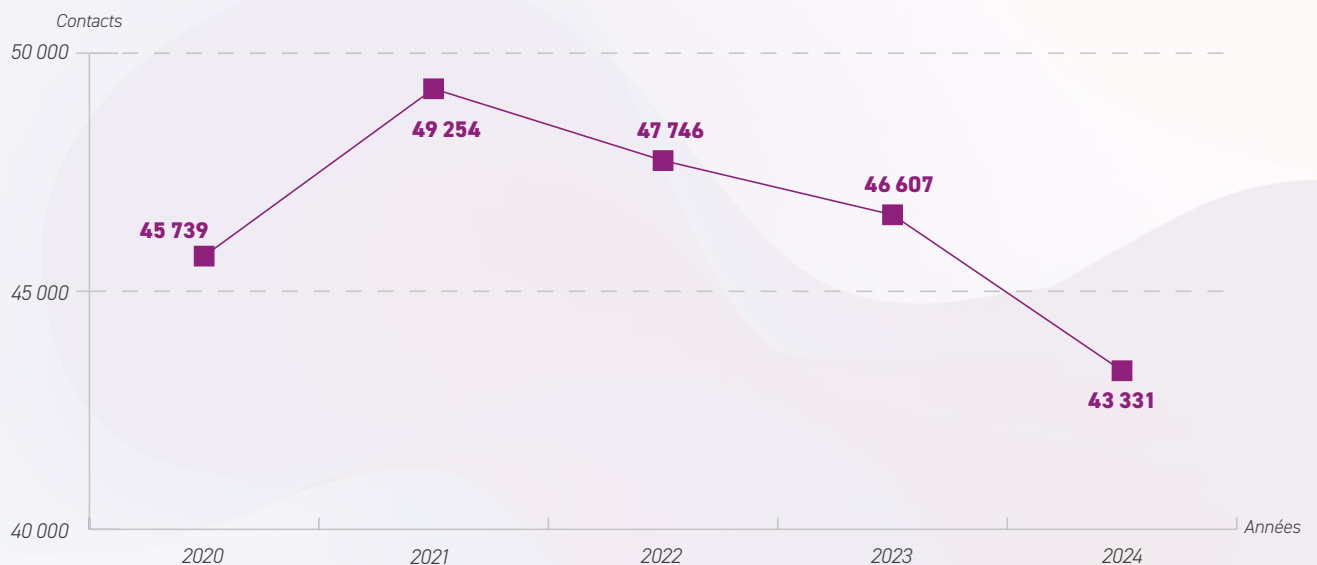
4 736 usagers mensualisés pour la facturation déchets



10 350 démarches en ligne réalisées par les usagers

35 M€ d'achats publics ont été effectués, **représentant 20 % du budget global** du Sicoval en 2024, dont **73 %** ont été effectués en Occitanie

> **Nombre de contacts (téléphoniques et physiques) sur les 2 sites accueillant du public (Astel et Diagonale)**



Dialogue citoyen

517 acteurs ont contribué à des ateliers de participation citoyenne

1 450 habitants ont contribué à des ateliers de participation citoyenne



Ressources humaines



Envoyé en préfecture le 23/12/2025

Reçu en préfecture le 23/12/2025

Publié le

ID : 031-213101694-20251218-25_CM_DEL_90-DE

Berser
Levrault

1 184

agents composent l'effectif global de la collectivité (contre 1 179 en 2023)

25,8 %

877 femmes

307 hommes

44 ans c'est l'âge moyen des agents de l'Agglo

61 % des fonctions d'encadrement sont occupées par **des femmes**

62 agents promus (avancement de grade et promotion interne)

27 postes pourvus en **mobilité interne**

246 stagiaires et étudiants et **3 services civiques** accueillis dans nos services

1 562 formations ont été suivies par nos agents en **externe**

796 formations ont été dispensées en **interne**

2 conseillers numériques, dont une conseillère en itinérance sur le territoire du Sicoval

8 363 000 attaques/spams/virus bloqués


90 jeux de données publiés en Opendata

788 666 consultations du site internet (contre 985 732 en 2023 et 801 048 en 2022)

42 % des travaux d'impression sont réalisés pour le compte des communes

Politique numérique et développement du système d'information



Envoyé en préfecture le 23/12/2025
 Reçu en préfecture le 23/12/2025
 Publié le  Berger Levraud
 ID : 031-213101694-20251218-25_CM_DELA90-DE

iso 14001

-  Zones d'activités économiques
-  Zones mixtes habitat/économie
-  Gares SNCF
-  Voies ferrées
- Lignes de métro**
-  A Ligne A
-  B Ligne B
-  C Ligne C

