



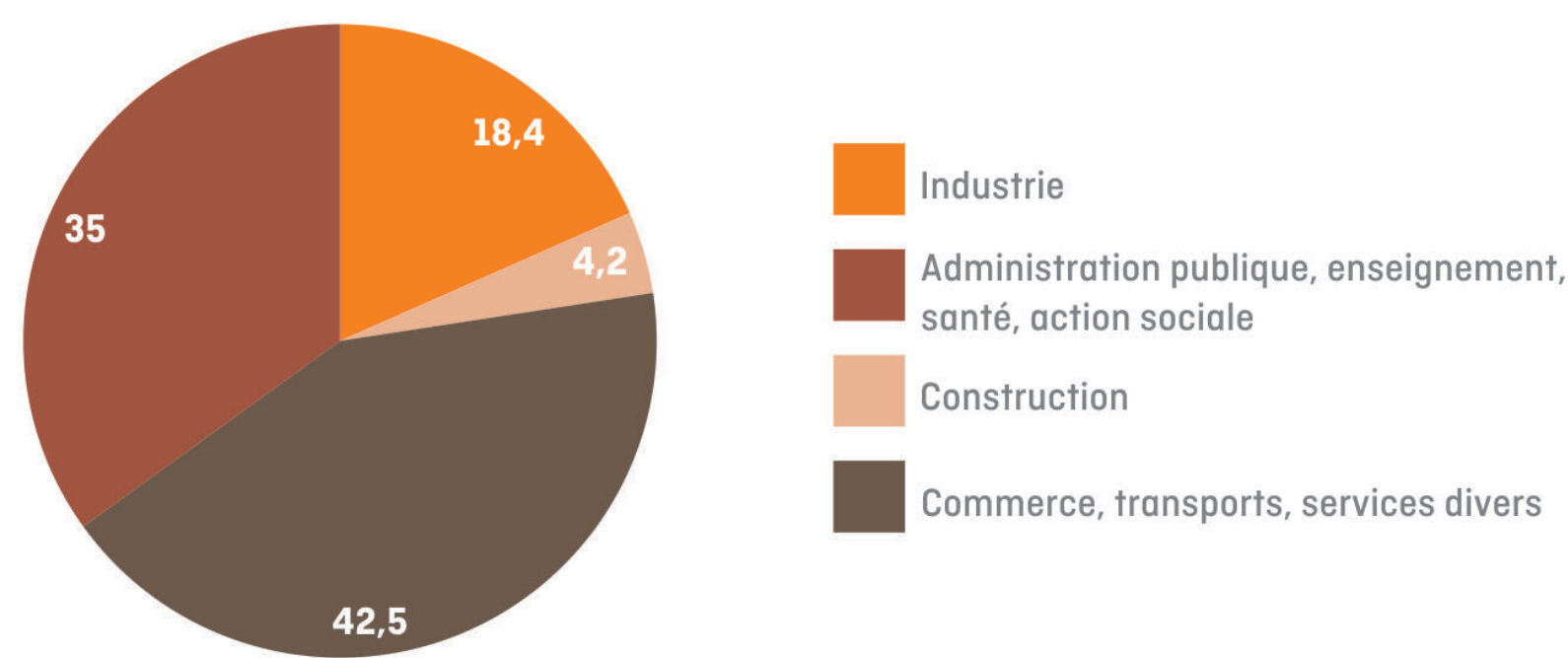
Basé sur un travail de terrain, complété par l'analyse des données statistiques et amendé par les acteurs locaux, le diagnostic territorial permet de faire émerger les forces et les faiblesses du territoire, les richesses à préserver, les contraintes à maîtriser, les opportunités à saisir. Cette analyse participe ainsi à la définition des enjeux et des besoins pour le développement communal.

## # 2 / DIAGNOSTIC FONCTIONNEMENT TERRITORIAL

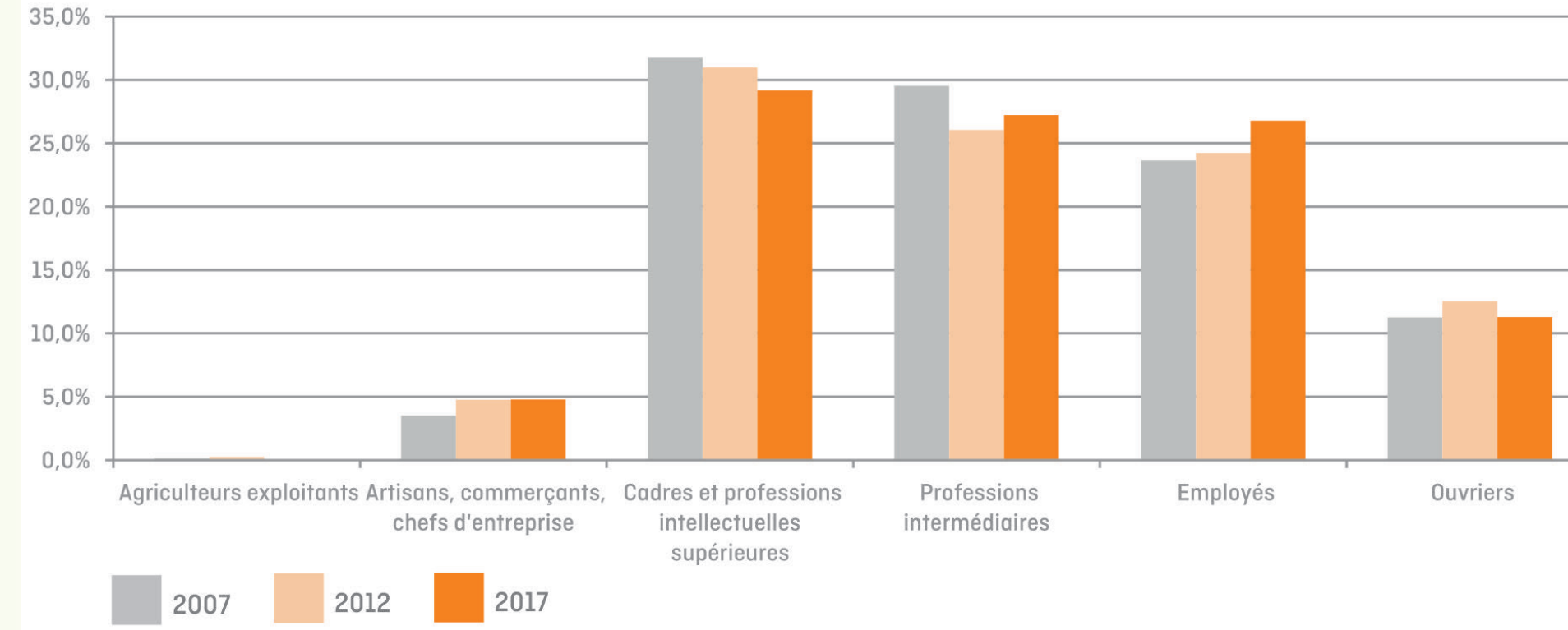
### UNE COMMUNE ÉCONOMIQUEMENT DYNAMIQUE

L'agriculture, étendue en termes d'occupation de l'espace, reste d'un poids limité économiquement. Les activités secondaire et tertiaire sont importantes sur la commune (**3/4 des emplois de la commune sont liés à l'industrie, au commerce, transports et services**). Le nombre de créations d'établissements montre un **dynamisme certain du tissu économique local**, essentiellement dans le commerce de gros et de détail, le transport et la restauration (23% des créations), dans les activités spécialisées, scientifiques et techniques (28% des créations).

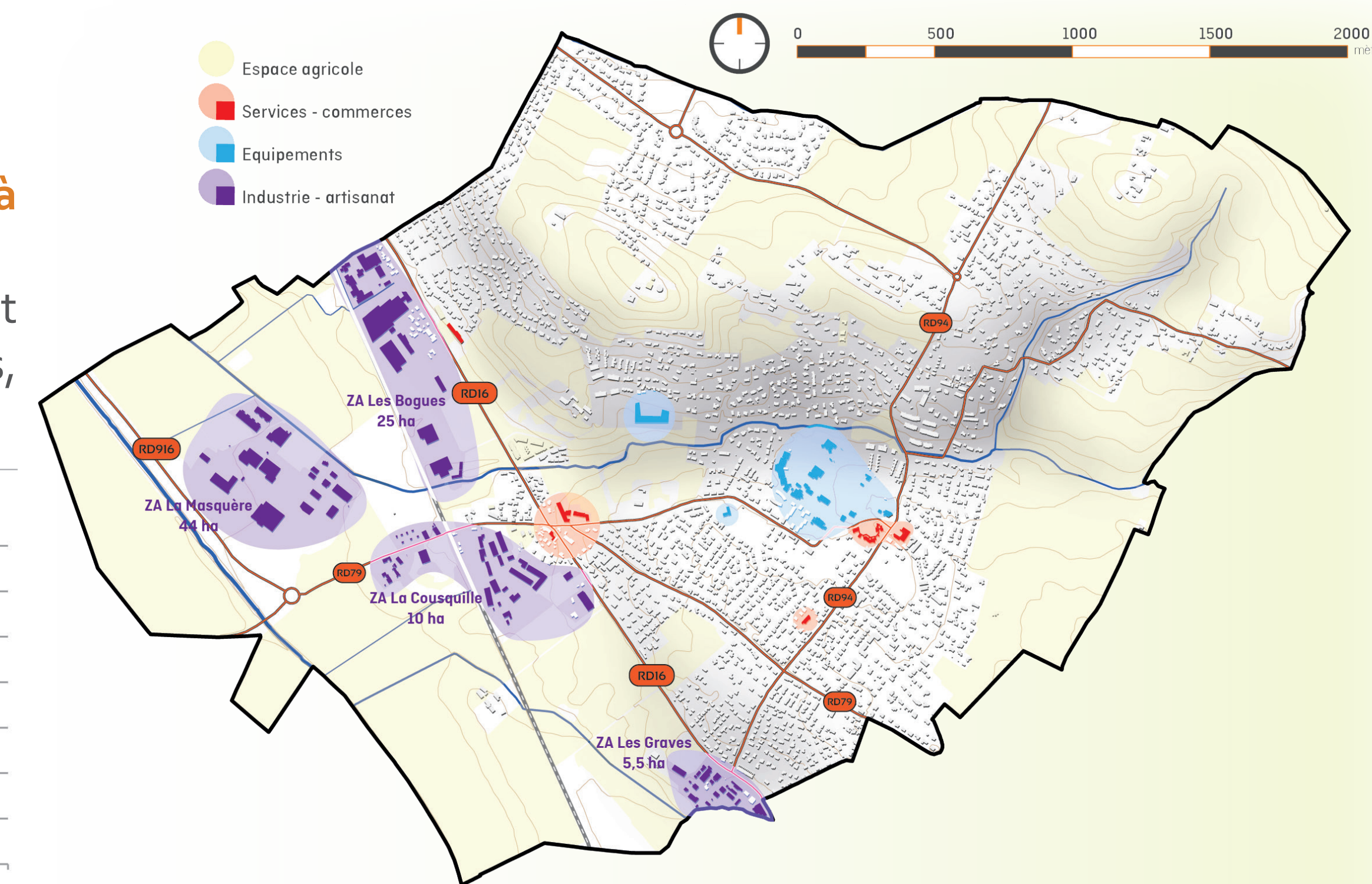
Emplois par secteur d'activité (en %)



Population active de 15 à 64 ans selon la catégorie socio-professionnelle (% des actifs)



### UN TERRITOIRE NETTEMENT SECTORISÉ



Les **espaces agricoles** sont situés à la **périphérie de la commune**, même si quelques îlots se maintiennent dans le tissu urbain résidentiel

Les espaces dédiés aux **équipements publics** sont **majoritairement situés autour de la centralité église-mairie** mais se sont étendus vers l'ouest avec la construction du collège.



L'habitat est peu présent au centre, laissant l'impression d'un « espace dilué ». Les nombreux espaces verts et publics constituent **un poumon vert au coeur de la commune et un potentiel d'aménagement intéressant**, mais l'ensemble est peu lisible et manque d'une vraie organisation.



Les **espaces commerciaux** sont **peu nombreux et finalement peu visibles**, insérés petit à petit dans le tissu existant, sans réelle connexion entre eux, et faisant une large place à la voiture.



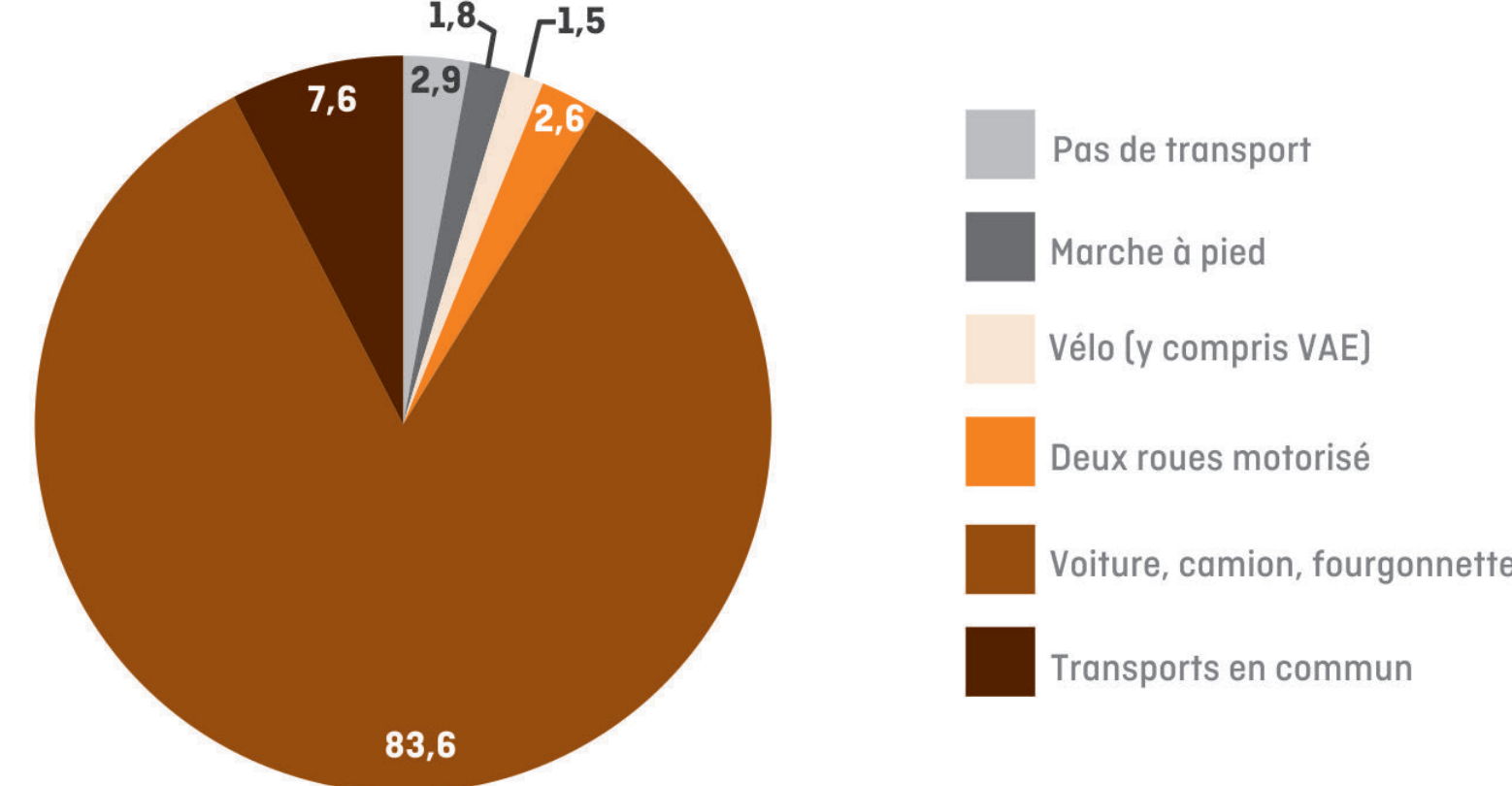
Les **zones d'activités** sont situées à **proximité des axes structurants** et traversant la commune (RD16 et RD916), avec un impact sur l'image de la commune du fait d'une intégration perfectible.



### UN RÉSEAU DE MOBILITÉS EN MUTATION

85% des actifs d'Escalquens travaillent en dehors du territoire communal et **la mobilité reste encore trop liée à l'automobile** (83% des déplacements domicile-travail) avec un réseau routier bien développé.

Part des moyens de transport utilisés pour se rendre au travail en 2017



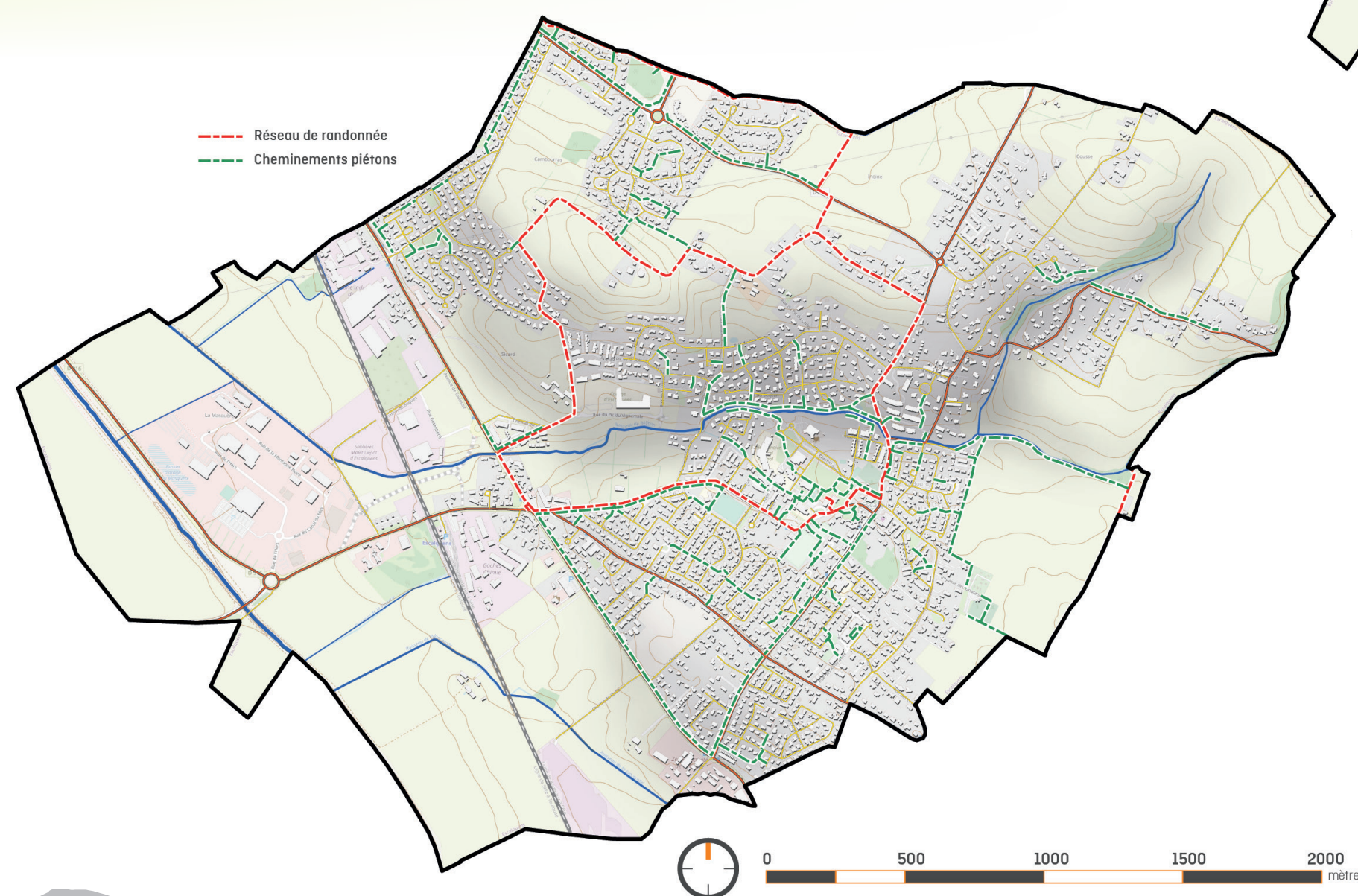
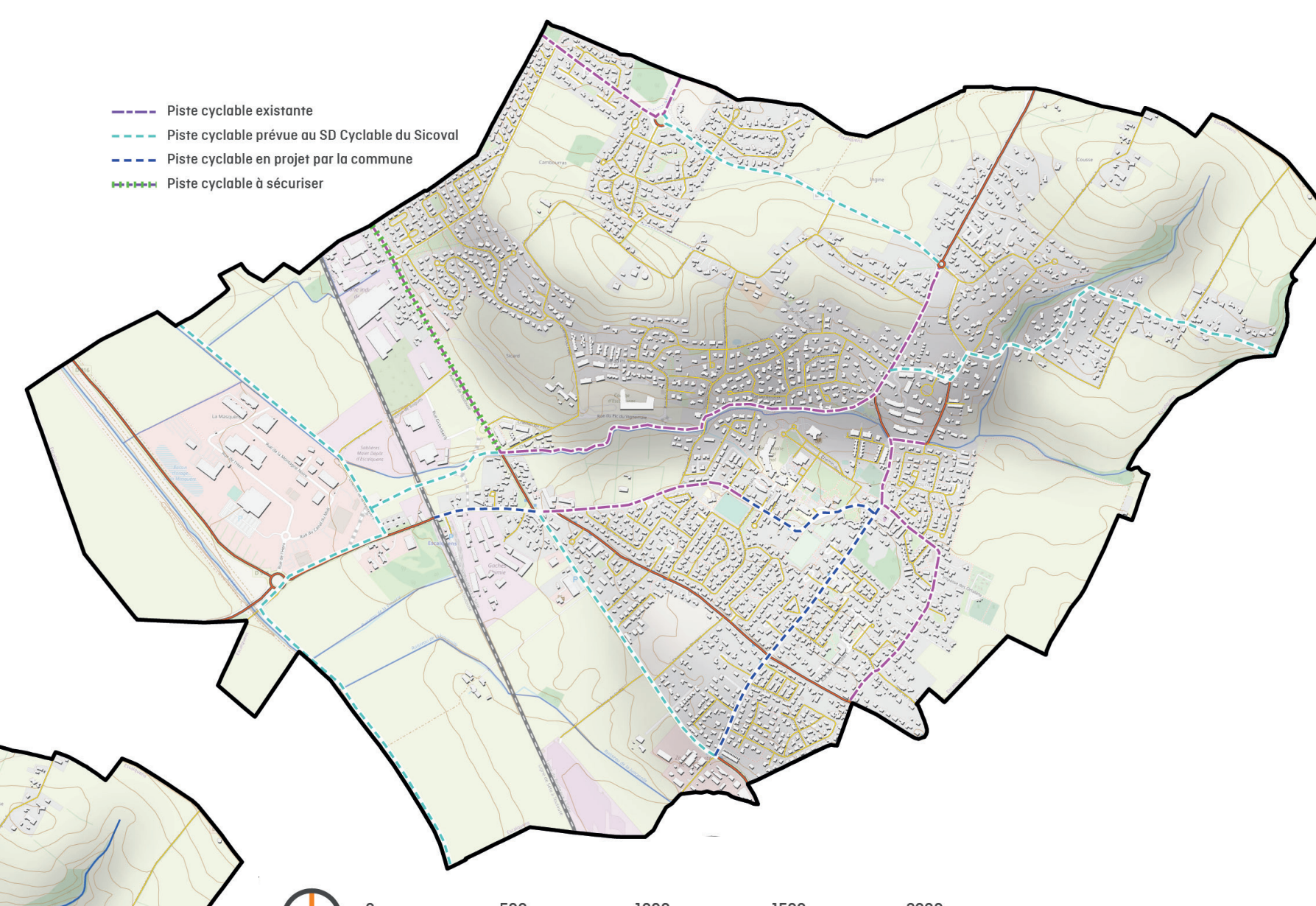
Des points de vigilance (passage à niveau, carrefour de la Cousquille) ont incité à une restructuration importante.

- > déviation entre la route de Toulouse et la RD 79
- > arrivée du **métro à Labège**
- > projet de **prolongement de RD 916**

Le développement d'un **réseau de liaisons douces** entre les quartiers et le centre-ville qui serait de nature à amoindrir l'usage de l'automobile dans les trajets courts, est **encore insuffisamment développé**.

Le **réseau de pistes cyclables est toutefois en cours de renforcement/développement**.

Le réseau de transports en commun reste conséquent, relativement adapté aux usages et il conditionnera en partie les nouveaux secteurs d'urbanisation.



### PRINCIPAUX ENJEUX DU PLU

- > Assurer le maintien des services écosystémiques environnementaux
- > Accompagner les évolutions structurelles de la population (logements, équipements)
- > Réorganiser le bourg-centre, peu dense et peu structuré
- > Requalifier les secteurs d'activité, vecteurs de l'image de la commune en entrée de ville
- > Maintenir le dynamisme économique de la commune, notamment en termes d'équilibre emplois/habitants
- > Moderniser les mobilités, autour des modes doux